

一位業餘藝術愛好者，早年留學英國倫敦，學習東方文化和中國藝術，曾參與藝術拍賣、展覽和出版等工作，研究範圍以玉器 and 近現代中國畫畫為主，經常出沒香港和內地的拍賣會與畫廊，遊走於藝術和高業之間。



蘇媛

藝術有價

經過多年的戰火摧殘，曾經孕育人類文明的中東地區變得滿目瘡痍，令人痛心。昔日波斯帝國的繁盛也許不再，但留下來的藝術品依然瑰麗璀璨。

文：蘇媛 圖：兩依藏博物館

藍色情懷

波斯帝國的歷史可以追溯到公元前五世紀，經歷多次繁盛與衰落。1953年在巴列維國王統治下改名伊朗，到了1979年伊斯蘭革命後，巴列維帝國正式覆亡。波斯帝國留下了許多古蹟、藝術和工藝技術，包括建築、陶瓷、玻璃以及大家熟悉的波斯地毯。不過，在香港比較大型關於波斯藝術的展覽倒是不多。在今年《巴賽爾藝術展香港展會》首次有伊朗的畫廊參加，而兩依藏博物館同時舉行波斯藝術展，展出九十多件藏品，分別來自全球十一家藝術機構。

「這個展覽真的得來不易！」策展人門井佳博士解釋：「在香港雖然有很多人對波斯藝術有興趣，但並沒有大型收藏。我們花了超過兩年的時間與多家藝術機構和私人藏家協商借展才成事。」借展的機構包括英國Victoria and Albert Museum、丹麥的大衛收藏博物館(David Collection)、新加坡亞洲文明博物館等，展品包括玻璃、陶瓷、紡織、繪畫和手稿等，全部以藍色作為主軸，就如展覽的名稱《藍色之路：來自波斯的瑰麗藝術》。

藍色是波斯藝術的主要特色，「波斯藍」幾乎是一種註冊商標，究其原因很大部分是天然環境的關係。古代藍色顏料和染料主要來自青金石與藍礬，前者可在今天的阿富汗



展廳一角。

地區找到，後者則在印度和中東各地區生產，而伊朗剛好地處這條藍色之路的綽綽有餘，工匠可以輕易拿到最好的青金石和藍礬，經過多年的研究和實踐，把藍色完美融入創作中。另一方面，伊朗到了中世紀末期依然是第三種藍色原料「結」的主要生產地，在優越的天然環境下，藍色不僅是當地最常用的顏色，更漸漸成為一種象徵大自然與生命的符號，成為波斯藝術的永恒象徵。

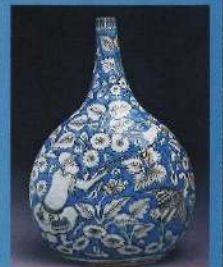
在波斯平原上起舞

波斯藍與中國陶瓷的發展有不可分割的關係。自古與波斯和西亞的交流非常頻繁，波斯的銷用於中國青花瓷就是交流的果實。中國在元朝向波斯輸入結，再而將製成成品輸出，回到波斯，當地工匠從中國高超陶瓷技術和瓷器造型中學習，融入自己的作品，加上中國瓷器在當時是非常昂貴的，市場對這類有中國瓷器特色的當地產品有相當大的需求。展覽的「陶瓷中的藍色」部分可以看到波斯藍白瓷器與中國青花瓷的發展與比較。波斯的藝術工藝品無論造型、着色和圖案都給人一種異域情調，但同時又與中國的瓷器發展有如此不可分割的關係。大家可以在這次展覽中比較一下。

除了陶瓷，展覽涵蓋了不同媒介和時期，探討藍色如何成為西亞藝術的核心元素，包括以靛藍染料織成的地

毯、絲綢和棉質品、建築裝飾的藍釉瓷磚和藍色裝飾、玻璃品、彩色手抄本和繪畫中的藍色，波斯藍懷果雖然不開藍色。香港以至亞洲藝術市場上有波斯特色的裝飾品其實不少，不過就如門井博士所說，有規模的藏品系列似乎還沒有：「在日本，最好的波斯藝術品收藏其實就是日本皇室藏品，但一般不會公開展出。日本的藏品其實很多來自中國。中日兩國有相當頻繁的交流，皇室之間互相贈送名貴禮物，中國送給日本的禮物中就有不少是波斯藝術品，這種迂迴的交流也很有趣。」

一個玻璃藍瓶，彷彿是少女身上的藍色薄紗，隨着微風，在波斯的平原上翩然起舞，變成天空的一片藍，永遠照耀着大地。



伊朗十七世紀的長頸膽瓶。



由大衛收藏博物館借出的燈。



伊朗十八世紀藍色花瓶。



書法作品。

Info

《藍色之路：來自波斯的瑰麗藝術》

日期：即日(4月5日)至6月24日(日)

時間：星期二至六10:00am至8:00pm

地點：兩依藏博物館

上環荷李活道181至199號

網頁：1www.liangyizhemuseum.com

註：位於上環的兩依藏博物館是香港少數的私人博物館，平日是需要收費參觀，不過這次波斯藝術展覽是免費開放，大家需要與博物館提前預約。